

GEACTUALISEERD OVERZICHT VAN BEGRAASDE NATUURTERREINEN IN NEDERLAND

A.T. Kuiters, E. Hazebroek & S.M. Hennekens

Tussen 1995-2003 zijn ongeveer 60 nieuwe terreinen in begrazingsbeheer genomen. De totale oppervlakte van begraasde terreinen is naar schatting momenteel 55.500 ha. Vooral in het rivierengebied nam het aantal begraasde terreinen de afgelopen jaren sterk toe. In laagveengebieden was sprake van een verdubbeling. Het geactualiseerde overzicht is via Internet te raadplegen onder www.synbiosys.alterra.nl/begrazing. De meest opvallende veranderingen sinds 1995 worden hierna kort beschreven.

Begrazing met gedomesticeerde hoefdieren is een inmiddels algemeen toegepaste maatregel bij het beheer van natuurterreinen. De halfnatuurlijke landschappen danken hun ontstaan in belangrijke mate aan het weiden van vee, zoals dat lange tijd algemeen gebruik was. Daarbij valt onder meer te denken aan het zeedorpenlandschap in de kustduinen, beekdalen, heideterreinen en kalkgraslanden. Rond 1930 was om allerlei redenen het vee uit de meeste Nederlandse natuurgebieden verdwenen.

Na decennialang onbeweid te zijn geweest, drong begin jaren zeventig van de vorige eeuw het besef door dat het opnieuw introduceren van vee in natuurterreinen, maar nu als beheermaatregel, een belangrijke bijdrage zou kunnen leveren aan de instandhouding van de halfnatuurlijke landschappen. Daarom zijn vanaf 1970 steeds meer natuurterreinen in begrazing genomen. Daarbij heeft de werkgroep begrazing van het toenmalige Rijksinstituut voor Natuurbeheer (het huidige Alterra), onder leiding van P. Oosterveld, een initiële rol gespeeld. Met het verschijnen van het Natuurbeleidsplan in 1990 heeft ook de visie van begrazing als natuurlijk proces breed ingang gevonden.

Op basis van een enquête onder beheerders werd in 1996 het aantal begraasde terreinen in Nederland geschat op 400 terreinen met een oppervlakte van ca. 45.000 ha. In 2002/2003 is beheerders opnieuw gevraagd om actuele gegevens te verschaffen over hun begraasde terreinen.

Daarbij is onder meer gevraagd naar startjaar begrazing, oppervlakte van begraasde terreinen, type grazers, aantal dieren, begrazingsregime (jaarrond-, zomer- of winterbeweiding) en doel van het begrazingsbeheer.

Resultaten enquête 2002/2003

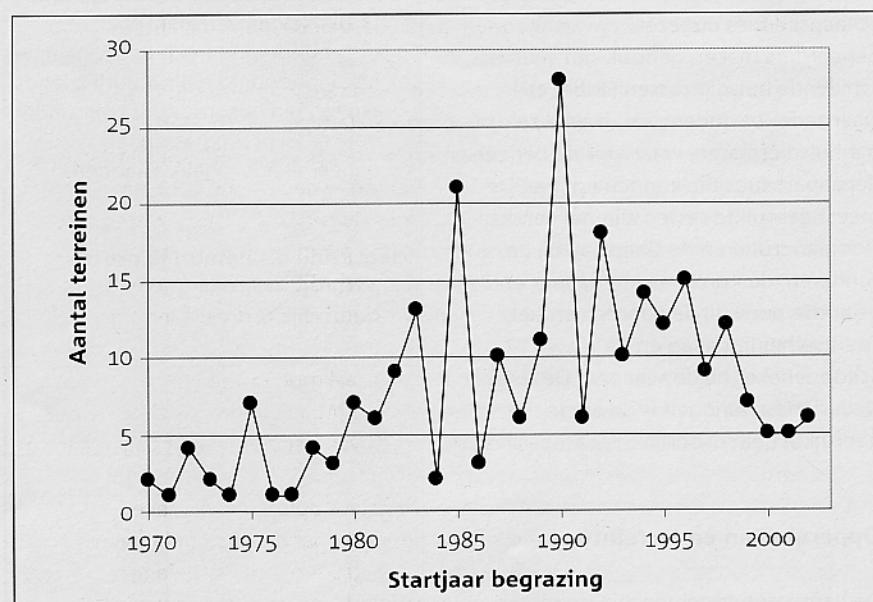
Tussen 1995 en 2003 zijn ongeveer zestig nieuwe terreinen in begrazingsbeheer genomen. Ook is het oppervlak van de al langer begraasde terreinen uitgebreid. Daarmee is het totale oppervlak aan begraasde terreinen toegenomen met ongeveer 10.500 ha. Daarvan ligt een derde deel in het rivierenlandschap. De relatieve toename was het

grootst in het laagveengebied. Daar verdubbelde het aantal begraasde terreinen (van 8 naar 16). Voor zover bekend is nergens het begrazingsbeheer gestaakt. De totale oppervlakte natuurterreinen met begrazingsbeheer schatten we nu op ca. 55.500 ha. Figuur 1 laat zien dat vooral tussen 1982 en 1996 in veel terreinen is gestart met begrazingsbeheer. Vanaf 1996 neemt het aantal nieuw begraasde terreinen geleidelijk af.

De Vereniging Natuurmonumenten en Staatsbosbeheer beheren het grootste oppervlak aan begraasde terreinen (tabel 1). Van de provinciale landschappen zijn het vooral Het Drents Landschap (~1.900 ha begraasd) en Het Groninger Landschap (~1.500 ha begraasd) die veelvuldig begrazing toe passen op hun terreinen. Ook het ministerie van Defensie past steeds meer begrazing toe bij het beheer van haar terreinen. De gemiddelde grootte van de begraasde terreinen laat aanmerkelijke verschillen zien tussen de beherende organisaties.

Beheerdoelen

Het blijkt dat driekwart van de beheerders begrazing inzet vanwege de instandhouding van halfnatuurlijke landschappen. Daaronder vallen het instandhouden van heideterreinen, het tegengaan van verruiging, het open hou-



Figuur 1. Aantal nieuwe terreinen dat jaarlijks in begrazingsbeheer is genomen in de periode vanaf 1970.

Tabel 1. Overzicht van beherende organisaties met aantallen begraasde terreinen en oppervlakten.

Organisatie	Begraasde terreinen	Gegevens beschikbaar	Oppervlakte begraasd (ha)	Gemiddelde grootte (ha)
Natuurmonumenten	60	46	16.283	354
Staatsbosbeheer	70	62	12.852	207
Provinciale Landschappen	127	113	9.011	80
Ministerie van Defensie	13	13	2.711	209
Duinwaterleiding- maatschappijen	23	19	1.549	82
Gemeenten	14	11	1.282	117
Goois Natuurreservaat	6	6	1.051	175
Stichting Ark	160	16	1.051	66
overige particuliere organisaties	17	17	5.017	295
rest (geen gegevens over beheerder)	22	-	4.693	-
Totaal	371	303	55.500	168

den van terreinen en het tegengaan van bosopslag. In de overige gevallen zien de beheerders begrazing vooral als natuurlijk proces dat een rol kan spelen bij het ontwikkelen van natuurwaarden en bij natuurontwikkeling in het algemeen.

Aantallen grazers en gebruikte huiskierrassen

Naar schatting lopen er momenteel in totaal ongeveer 24.000 dieren in de begraasde gebieden (Tabel 3), waarvan bijna de helft schapen. Het aantal runderen is iets gedaald, het aantal paarden is sterk toegenomen. De laatste jaren zijn op diverse plaatsen nieuwe schaapskuddes opgezet.

Beheerders maken gebruik van veel verschillende huiskierrassen (Tabel 4). Daaronder bevinden zich diverse zeldzame huiskierrassen, waarvoor de beheerders apart subsidie kunnen krijgen. De meest gebruikte rassen zijn het Schotse Hooglandrund en de Galloway bij de runderen, de Konik, de Shetlander en de IJslandse pony bij de paarden en het Drentse heideschaap en de Schoonebeker bij de schapen. De Nederlandse landgeit is de enige gebruikte geitensoort.

Oppervlakten en terreintypen

De begraasde terreinen zijn doorgaans niet zo groot (fig. 2): gemiddeld 150 ha. Het merendeel van de begraasde terrei-

nen is kleiner dan 100 ha. Iets meer dan de helft is zelfs kleiner dan 50 ha. Er zijn 19 terreinen waar het begraasde oppervlak meer dan 500 ha bedraagt en 8 terreinen met meer dan 1.000 ha. Het grootste aaneengesloten begrazingsgebied ligt in het Nationaal Park Veluwezoom, waar een gebied van ruim 3.900 ha wordt begraasd door Schotse Hooglandrunderen.

Ongeveer de helft van de begraasde terreinen ligt in het bos- en beekdalland-

schap van de hogere zandgronden (Tabel 5). Daarnaast bevindt zich een groot aantal terreinen in het duinlandschap en in het rivierenlandschap.

Begrazingsvormen

In tweederde deel van de terreinen vindt begrazing plaats met een soort grazer, meestal een rund. (Tabel 5). In eenderde deel wordt gecombineerde begrazing toegepast, waarbij de combinaties rund/paard en rund/schaap veelvuldig worden toegepast.

In het merendeel van de terreinen vindt jaarrondbegrazing plaats (64%). Zomerbeweiding wordt in eenderde deel (32%) van de terreinen toegepast. In slechts 4% van de terreinen vindt winterbeweiding plaats.

Het is de vraag of de toegepaste graasdruk afhankelijk is van de grootte van het te begrazen terrein. Voor duinterreinen en bosheideterreinen waren voldoende gegevens beschikbaar om de relatie vast te stellen tussen de herbivore biomassa, uitgedrukt in grootvee-eenheden per ha (1 grootvee-eenheid is 450 kg), en het oppervlak van de begrazingseenheid. De resultaten staan weer-

Tabel 2. Doelstellingen bij het begrazingsbeheer (op basis van 164 formulieren waarbij de doelstelling expliciet werd vermeld).

Primaire doelstelling

Instandhouding halfnatuurlijk landschap

terugdringen verruiging	31%
instandhouding heide/tegengaan vergrassing	22%
instandhouding halfnatuurlijk landschap	8%
tegengaan bosopslag/openhouden vegetatie	7%
beheer (schraal)graslanden	6%
beheer weidevogelgraslanden	2%
totaal	76%

Begrazing als natuurlijk proces

Natuurontwikkeling	13%
Natuurlijk proces	11%
totaal	24%

Tabel 3. Overzicht van aantal dieren dat in begraasde gebieden wordt ingezet

Grazer	1995/96	2002/03	Verandering
Rund	9.500	8.900	-600
Paard	1.900	2.900	1.000
Schaap	9.600	11.700	2.100
Geit	250	300	+50
Totaal	21.250	23.800	2.550

gegeven in figuur 3. In kleinere terreinen, waar begrazing in hoofdzaak wordt toegepast als natuurtechnische beheermaatregel naast andere maatregelen zoals maaien, plaggen of kappen, wordt doorgaans een hogere graasdruk toegepast in vergelijking tot grotere begrazingseenheden. Zo wordt in terreinen van 50 ha of kleiner gemiddeld 1 graasdier (grootvee-eenheid) op 1-5 ha ingezet, terwijl dit in gebieden van 500 ha of groter gemiddeld 1 dier op 12-18 ha bedraagt. Dit geldt zowel voor duinterreinen als bos-heideterreinen. In grotere terreinen wordt begrazing vooral toegepast vanuit de beheervisie van landschapsontwikkeling, waarbij begrazing wordt beschouwd als natuurlijk proces. Extensieve tot zeer extensieve begrazing draagt daar bij aan het ontstaan van milieugradiënten, waarbij er plekken zijn waar de herbivoren intensief grazen en andere plekken waar ze niet of nauwelijks komen. In kleinere terreinen wordt begrazing meestal toegepast als maatregel bij het patroonbeheer. Bepaalde waardevolle, soortenrijke begroeiingen worden met begrazing in stand gehouden of hersteld. Daarbij worden naast begrazing vaak ook andere beheermaatregelen toegepast zoals maaien, kappen of branden.

De enquête maakt ook duidelijk dat beheerders een aanzienlijke variatie in graasdruk hanteren. Dit heeft vooral te maken met verschillen in vegetatiesamenstelling, waaronder de verhouding grasland/struweel/bos, maar ook met de variatie in bodem- en groeiplaatscondities. Ook speelt het aantal jaren van begrazing een rol. Bij introductie van grazers in een terrein wordt vaak tijdelijk een hoge graasdruk aangelegd om de verruiging terug te dringen. Na ver-



Tussen 1995 en 2003 zijn ongeveer zestig nieuwe terreinen in begrazingsbeheer genomen. Ook is het oppervlak van de al langer begraasde terreinen uitgebreid. Foto: Gerard Grimberg.

Begrazing in het rivierengebied

De afgelopen jaren is op tal van plaatsen gestart met begrazing van uiterwaarden langs Waal, Nederrijn, Maas en IJssel, in de meeste gevallen gekoppeld aan natuurontwikkelingsprojecten. Sinds 1990 is in het rivierengebied ruim 2.500 ha in begrazingsbeheer genomen. Stichting Ark is hierbij een belangrijke initiatiefnemer die met eigen kuddes runderen en paarden een toenemend aantal terreinen laat begrazen, ten dienste van andere terreineigenaren. De Gelderse Poort met onder meer de Millingerwaard is het bekendste gebied. Begrazing wordt ingezet als natuurlijk proces (natuurlijke begrazing), waarbij een vegetatiemozaïek van pionierbegroeiingen, kortgrazig grasland, bloemrijke droge en natte ruigten, struweelcomplexen en ooibos tot ontwikkeling wordt gebracht. Vanwege de instandhouding van kortgrazige begroeiingen wordt tevens de weerstand van de vegetatie voor doorstromend water op een lager niveau gehouden dan zonder begrazing het geval zou zijn, hetgeen gevolgen heeft voor de veiligheid.

Overigens is nog onvoldoende duidelijk of bij extensieve begrazing (1 dier per 3-5 ha) voldoende oppervlak aan kortgrazige begroeiing over een langere tijdspanne in stand kan worden gehouden. Daar vindt momenteel onderzoek naar plaats.

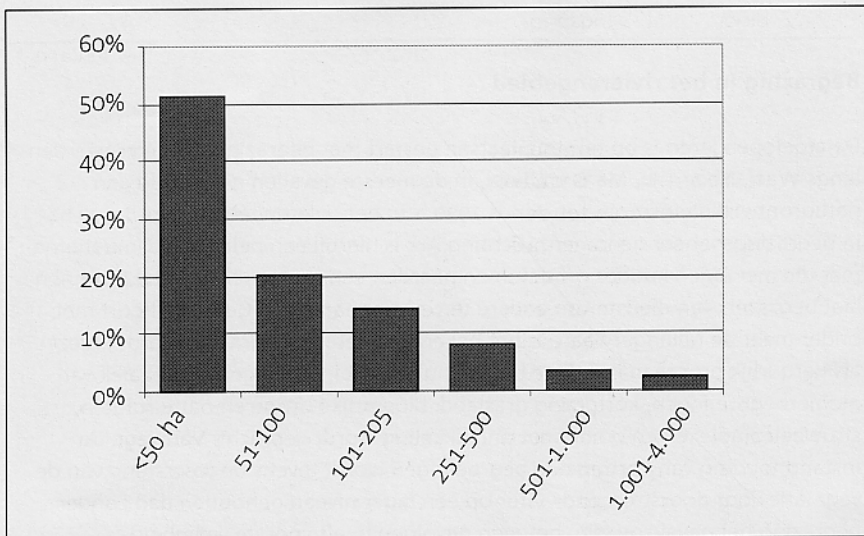
Tabel 4. Top-10 van meest gebruikte huisdierrassen bij het beheer van natuurterreinen

Runderras		Paardenras		Schapenras	
Schotse Hooglander	(47%)	Konik	(39%)	Drents heideschaap	(29%)
Galloway	(23%)	Shetland pony	(17%)	Schoonebeker	(16%)
Fries-Hollands vee	(8%)	IJslandse pony	(13%)	Veluws heideschaap	(11%)
MRY-vee	(5%)	Exmoor pony	(11%)	Soayschaap	(11%)
Charolais	(5%)	Noors fjordenpaard	(10%)	Mergellandschaap	(11%)
Limousin	(5%)	Welsh pony	(4%)	Kempisch heideschaap	(10%)
Blonde d'Aquitaine	(4%)	New forest pony	(2%)	Texelaar	(4%)
Dexter	(1%)	Haflinger pony	(2%)	Moeflon	(2%)
Piemonte	(1%)	Przewalski paard	(1%)	Duitse zwartkop	(2%)
Simentaler	(1%)	overige rassen	(1%)	overige rassen	(3%)



82

Naar schatting lopen er momenteel in totaal ongeveer 24.000 dieren in de begraasde gebieden (Tabel 3), waarvan bijna de helft schapen. Foto: Gerard Grimberg.



Figuur 2. Oppervlakte van door gedomesticeerde hoefdieren begraasde natuurterreinen.

loop van jaren wanneer het herstelbeheer vruchten begint af te werpen, wordt het aantal dieren meestal vermindert.

Het geactualiseerde overzicht van terreinen met gedomesticeerde grazers maakt onderdeel uit van een kennismodule 'begrazing' binnen SYNBIOSYS, een kennisstelsel voor vegetatie en landschap dat bij Alterra is ontwikkeld. Deze begrazingsmodule is nog in opbouw en is bedoeld als vraagbaak voor beheerders en beleidsmakers die meer willen weten over de toepassing en effecten van begrazing. Per landschapstype en daarbinnen per natuurtype is informatie te vinden. Het overzicht van begraasde terreinen is via Internet te raadplegen onder www.synbiosys.alterra.nl/begrazing. Beheerders kunnen daar melding maken van wijzigingen in het begrazingsbeheer of nieuwe begraasde terreinen aanmelden. Zo hopen we het overzicht actueel te kunnen houden.

Dankwoord

We willen alle beheerorganisaties bedanken voor hun bereidwillige medewerking om gegevens over hun terreinen ter beschikking te stellen. Voor nadere informatie kunt u zich wenden tot Loek Kuiters of Ed Hazebroek, 0317-477909/478754 of loek.kuiters@wur.nl, ed.hazebroek@wur.nl
Website: www.synbiosys.alterra.nl/begrazing

A.T. Kuiters, E. Hazebroek en S.M. Hennekens zijn werkzaam bij Alterra in Wageningen.

Tabel 5. Toepassing van begrazing in verschillende landschapstypen.

Landschapstype	Aantal terreinen	(%)	Begraasd opp. (ha)	(%)	Gem. grootte (ha)	Gem. graasdruk (GVE/ ha)
Bos- en beekdallandschap hz	178	(49)	24.807	(53)	164	0,27
Duinlandschap	88	(24)	12.574	(27)	163	0,28
Rivierenlandschap	45	(13)	2.535	(5)	65	0,42
Klei(moeras)landschap	19	(5)	4.789	(10)	282	0,78
Heuvel landschap	16	(4)	380	(1)	63	0,19
Laagveengebieden	16	(4)	1.336	(3)	89	0,61
Totaal	361	(100)	46.421	(100)	150	0,35

GVE staat voor grootvee-eenheid, en komt overeen met een herbivoor van 450 kg